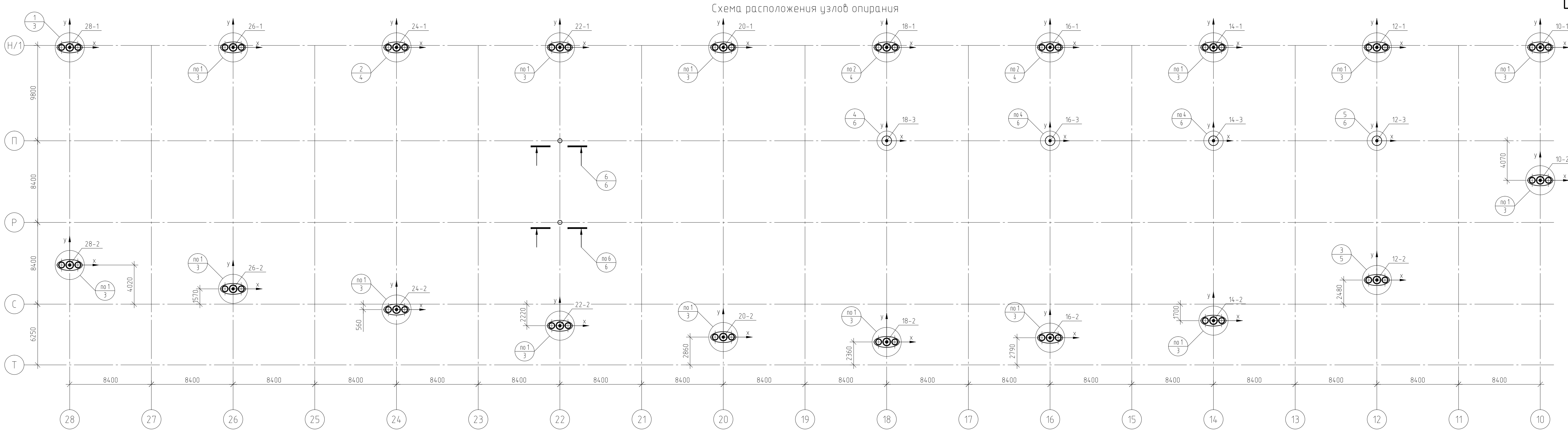


M1:200


| | | | |
|--------------|--------------|--------------|---------|
| Согласовано | | | |
| Изм. | Кол.уч. | Лист | № док. |
| Разработал | Гашин | 07.06.21 | |
| Проверил | Головин | 07.06.21 | |
| Имя, И.подп. | Подп. и дата | Взам. инд. № | Создано |



Реакции в опорах

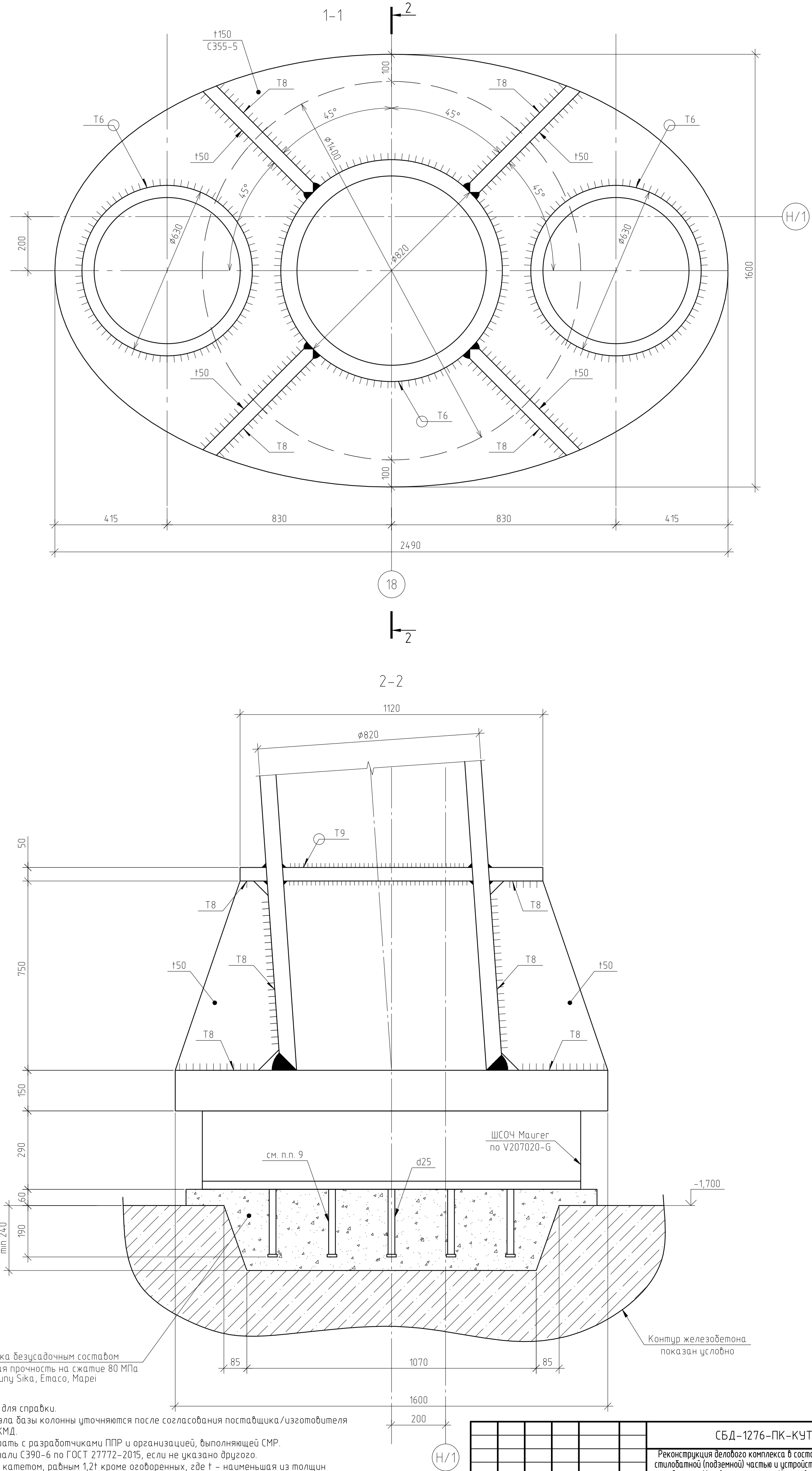
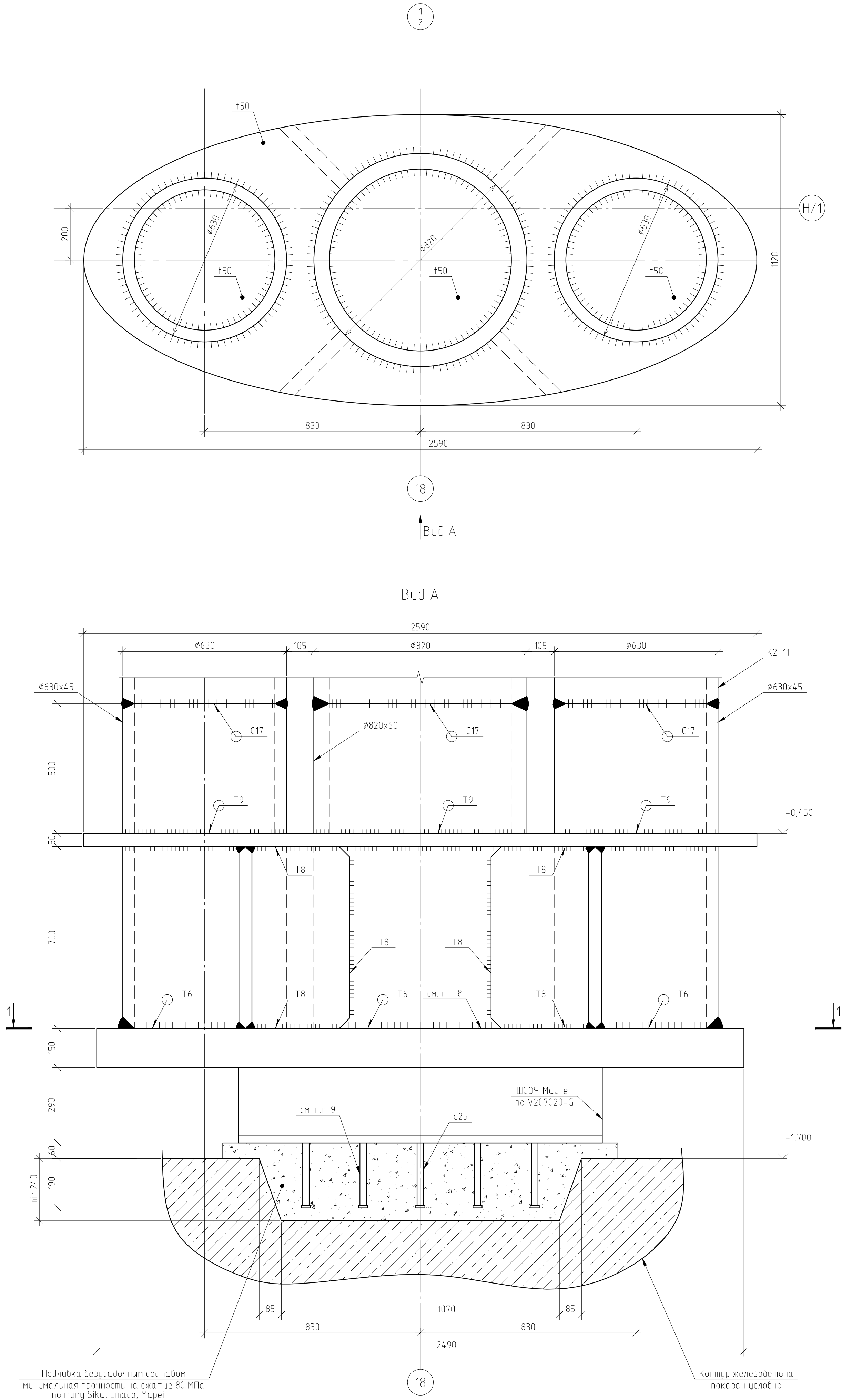
| 28-1 | Min Pz | 12156,3 | 103,8 | -12 | 14-1 | Min Pz | 19549,3 | -69,1 | -170,7 | 20-2 | Min Pz | 17675,5 | 318,1 | 91,9 | 16-3 | Min Pz | 4263,7 | 65,6 | -2,9 |
|------|--------|---------|--------|---------|------|--------|---------|---------|---------|------|--------|---------|---------|--------|--|--------|---------|--------|-------|
| | Max Pz | 31687,3 | -31,8 | -135,3 | | Max Pz | 51086,2 | 48,7 | -441,5 | | Max Pz | 50534,4 | -56,1 | 816 | | Max Pz | 14100 | -107,9 | 102,3 |
| | Min Px | 30955,3 | -50,2 | -116,4 | | Min Px | 19788 | -360,6 | -79,1 | | Min Px | 48734,7 | -434,4 | 1141 | | Min Px | 14100 | -107,9 | 102,3 |
| | Max Px | 12739,9 | 106,6 | -35,4 | | Max Px | 51086,2 | 48,7 | -441,5 | | Max Px | 17815,6 | 355,4 | 106,9 | | Max Px | 4384,7 | 68,9 | 6,7 |
| | Min Py | 31663,8 | -48 | -142,7 | | Min Py | 50923,6 | -32,6 | -565 | | Min Py | 17675,5 | 318,1 | 91,9 | | Min Py | 4263,7 | 65,6 | -2,9 |
| | Max Py | 12156,3 | 103,8 | -12 | | Max Py | 19788 | -360,6 | -79,1 | | Max Py | 48734,7 | -434,4 | 1141 | | Max Py | 14100 | -107,9 | 102,3 |
| 26-1 | Min Pz | 15379,5 | 81,3 | -33,4 | 12-1 | Min Pz | 19410,2 | -227,4 | 99,2 | 18-2 | Min Pz | 19136,7 | 367,8 | 75,6 | 14-3 | Min Pz | 4001,4 | 36,4 | 2,1 |
| | Max Pz | 39537,2 | -21,8 | -272 | | Max Pz | 53717,8 | -72,8 | -422,5 | | Max Pz | 52540,2 | -77 | 537 | | Max Pz | 11535,3 | -189,3 | 101,4 |
| | Min Px | 39092,8 | -23,4 | -198,9 | | Min Px | 52376,2 | -759,1 | -529,8 | | Min Px | 50747,6 | -617,7 | 830,6 | | Min Px | 11535,3 | -189,3 | 101,4 |
| | Max Px | 15786 | 83,6 | -95,6 | | Max Px | 42628 | -58,2 | -347,7 | | Max Px | 19413,5 | 405,5 | 101 | | Max Px | 4196,8 | 40,4 | 19,6 |
| | Min Py | 39441,6 | -4,2 | -282 | | Min Py | 53210,9 | -754,1 | -738 | | Min Py | 19136,7 | 367,8 | 75,6 | | Min Py | 4001,4 | 36,4 | 2,1 |
| | Max Py | 15379,5 | 81,3 | -33,4 | | Max Py | 19410,2 | -227,4 | 99,2 | | Max Py | 50747,6 | -617,7 | 830,6 | | Max Py | 11535,3 | -189,3 | 101,4 |
| 24-1 | Min Pz | 15287,4 | 76,7 | 15,2 | 10-1 | Min Pz | 13478,7 | -405,9 | 777,8 | 16-2 | Min Pz | 15219,8 | -702,4 | 426,1 | 12-3 | Min Pz | 2877,9 | -134,4 | 5,8 |
| | Max Pz | 43553,4 | 9,7 | -485,2 | | Max Pz | 38475,1 | -1294,5 | -1411,9 | | Max Pz | 37273,3 | 323,7 | 460,6 | | Max Pz | 9046,1 | 54,1 | 79,8 |
| | Min Px | 33054,8 | -3,3 | -203,3 | | Min Px | 37567,8 | -1302,1 | -1265,7 | | Min Px | 35337,2 | -780,2 | 789,6 | | Min Px | 3213 | -140,4 | 25,5 |
| | Max Px | 42755,2 | 81,1 | -360,3 | | Max Px | 30049 | -261,5 | -266,2 | | Max Px | 15618,7 | 441,1 | 128,6 | | Max Px | 9001,1 | 61,6 | 77,6 |
| | Min Py | 43553,4 | 9,7 | -485,2 | | Min Py | 38475,1 | -1294,5 | -1411,9 | | Min Py | 15398,6 | 402,3 | 92,1 | | Min Py | 2877,9 | -134,4 | 5,8 |
| | Max Py | 15287,4 | 76,7 | 15,2 | | Max Py | 13478,7 | -405,9 | 777,8 | | Max Py | 35337,2 | -780,2 | 789,6 | | Max Py | 9046,1 | 54,1 | 79,8 |
| 22-1 | Min Pz | 16736,7 | 284,6 | -2,6 | 28-2 | Min Pz | 10687,6 | 285,9 | 46,8 | 14-2 | Min Pz | 14026,8 | -863,2 | 321,5 | 23-1 | Min Pz | 174,2 | 0 | 0 |
| | Max Pz | 52010,5 | 293,3 | -110,7 | | Max Pz | 25995,4 | -62,7 | 146,5 | | Max Pz | 35196,5 | 354,4 | 444,2 | | Max Pz | 758,9 | 0 | 0 |
| | Min Px | 42119,9 | 91,4 | -724,9 | | Min Px | 20817,3 | -110 | 143,2 | | Min Px | 33109,7 | -942,8 | 636,4 | 23-2 | Min Pz | 341,9 | 0 | 0 |
| | Max Px | 51157,8 | 378,3 | -826,7 | | Max Px | 10687,6 | 285,9 | 46,8 | | Max Px | 14652,6 | 475 | 183,4 | | Max Pz | 2152,6 | 0 | 0 |
| | Min Py | 51999,4 | 292,3 | -1113,5 | | Min Py | 11016,9 | -10,1 | 35,9 | | Min Py | 14384,2 | 434,9 | 125,3 | | | | | |
| | Max Py | 16736,7 | 284,6 | -2,6 | | Max Py | 24183,5 | 188,2 | 182,8 | | | | | | | | | | |
| 20-1 | Min Pz | 18552,2 | 67 | -102,6 | 26-2 | Min Pz | 14502,7 | 65,9 | 41,8 | 12-2 | Min Pz | 14441,5 | -1105,1 | 44,9 | 1. В таблице даны значения реакций в опорных узлах коэффициента надежности по ответственности 1,1 2. Направление осей указано на чертеже | | | | |
| | Max Pz | 58048,4 | 33,3 | -1078,9 | | Max Pz | 34145,1 | -35,4 | 314,5 | | Max Pz | 38755,8 | 450,3 | 473,7 | | | | | |
| | Min Px | 56792 | -45,8 | -755,4 | | Min Px | 27184,6 | -38,1 | 254,4 | | Min Px | 35785,1 | -1180,9 | 305 | | | | | |
| | Max Px | 19429,5 | 72,5 | -287 | | Max Px | 32317,1 | 167,5 | 180,1 | | Max Px | 16298,8 | 572,6 | 314,7 | | | | | |
| | Min Py | 58048,4 | 33,3 | -1078,9 | | Min Py | 14788,7 | 164,6 | 32,2 | | Min Py | 14441,5 | -1105,1 | 44,9 | | | | | |
| | Max Py | 18552,2 | 67 | -102,6 | | Max Py | 34116,9 | -13,4 | 346,7 | | Max Py | 38755,8 | 450,3 | 473,7 | | | | | |
| 18-1 | Min Pz | 18105,8 | 406,7 | 98,9 | 24-2 | Min Pz | 17450,8 | 141,2 | -101,6 | 10-2 | Min Pz | 10959 | -1312,3 | -580,5 | | | | | |
| | Max Pz | 54788,6 | 342,1 | -1130,4 | | Max Pz | 45619,5 | -35 | 312,8 | | Max Pz | 29398,5 | 264 | 1288,7 | | | | | |
| | Min Px | 41195 | 132,4 | -292,8 | | Min Px | 35796,5 | -55,2 | 489,9 | | Min Px | 25176,7 | -1449,7 | -281,7 | | | | | |
| | Max Px | 53520,6 | 515,6 | -643 | | Max Px | 44042,7 | 142,1 | 30,1 | | Max Px | 14720,3 | 441,4 | 1192,7 | | | | | |
| | Min Py | 54788,6 | 342,1 | -1130,4 | | Min Py | 17450,8 | 141,2 | -101,6 | | Min Py | 10959 | -1312,3 | -580,5 | | | | | |
| | Max Py | 18105,8 | 406,7 | 98,9 | | Max Py | 43797,1 | -52,9 | 530,4 | | Max Py | 29343,7 | 316,9 | 1337,8 | | | | | |
| 16-1 | Min Pz | 17063,2 | -165,8 | -43,8 | 22-2 | Min Pz | 16393,2 | 230,8 | 5,2 | 18-3 | Min Pz | 2840,3 | 139,5 | -13,9 | | | | | |
| | Max Pz | 45078,6 | -14,7 | -875,7 | | Max Pz | 46112,1 | 33,6 | 763,5 | | Max Pz | 11719,5 | 172,5 | 97,8 | | | | | |
| | Min Px | 41998,9 | -180,2 | -486,6 | | Min Px | 17724,1 | -221,5 | 637,2 | | Min Px | 3534,2 | 60,5 | 84,7 | | | | | |
| | Max Px | 18342,8 | 16,2 | -705,2 | | Max Px | 45051,3 | 320,3 | 467,9 | | Max Px | 11107,8 | 253,9 | 5,1 | | | | | |
| | Min Py | 44983,5 | 1,8 | -1159,1 | | Min Py | 16435,8 | 265 | 3,3 | | Min Py | 2840,3 | 139,5 | -13,9 | | | | | |
| | Max Py | 17063,2 | -165,8 | -43,8 | | Max Py | 44376,8 | -166 | 1102,1 | | Max Py | 11719,5 | 172,5 | 97,8 | | | | | |

1. В таблице даны значения реакций в опорных узлах от расчетных сочетаний нагрузок с учетом коэффициента надежности по ответственности 1,1
2. Направление осей указано на чертеже


| | | | | | | | | | | | |
|------------|---------|-----------|--------|-------|----------|---|--|--|---|------|--------|
| | | | | | | СБД-1276-ПК-КУТ03-0000-КМ02.01 | | | | | |
| | | | | | | Реконструкция делового комплекса в составе корп. «А», «Б», «В», «Г» и «Д» с единой ступенчатой (подземной) частью и устройством наземной объединительной аркады по адресу: г. Москва, пересечение Кузьмовского проспекта и улицы Кузьнева (ЗАО г. Москва) | | | | | |
| Изм. | Кол.уч. | Лист | № док. | Подп. | Дата | Конструкции металлические. Основная часть здания, оси 9-29. Основной каркас. Базы колонн. | | | Стадия | Лист | Листов |
| Гл. инж. | | Тамбовцев | | | 07.06.21 | | | | Р | 2 | |
| Разработал | | Гашин | | | 07.06.21 | | | | | | |
| Проверил | | Головин | | | 07.06.21 | | | | | | |
| | | | | | | Схема расположения узлов опирания | | |  | | |

M1:10

| | |
|--------------|--|
| Согласовано | |
| Взам. инд. № | |
| Подп. и дата | |
| Инв. № подл. | |

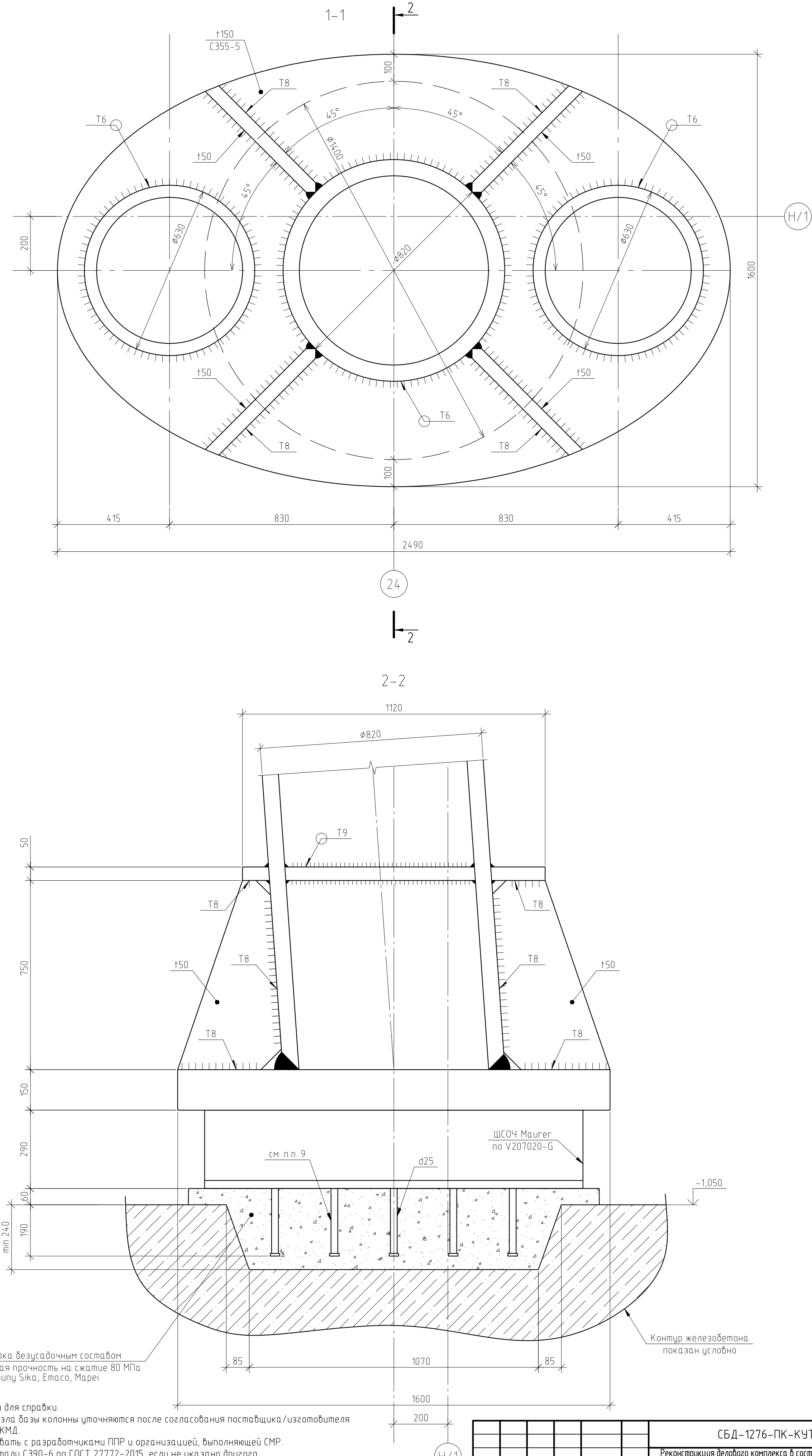
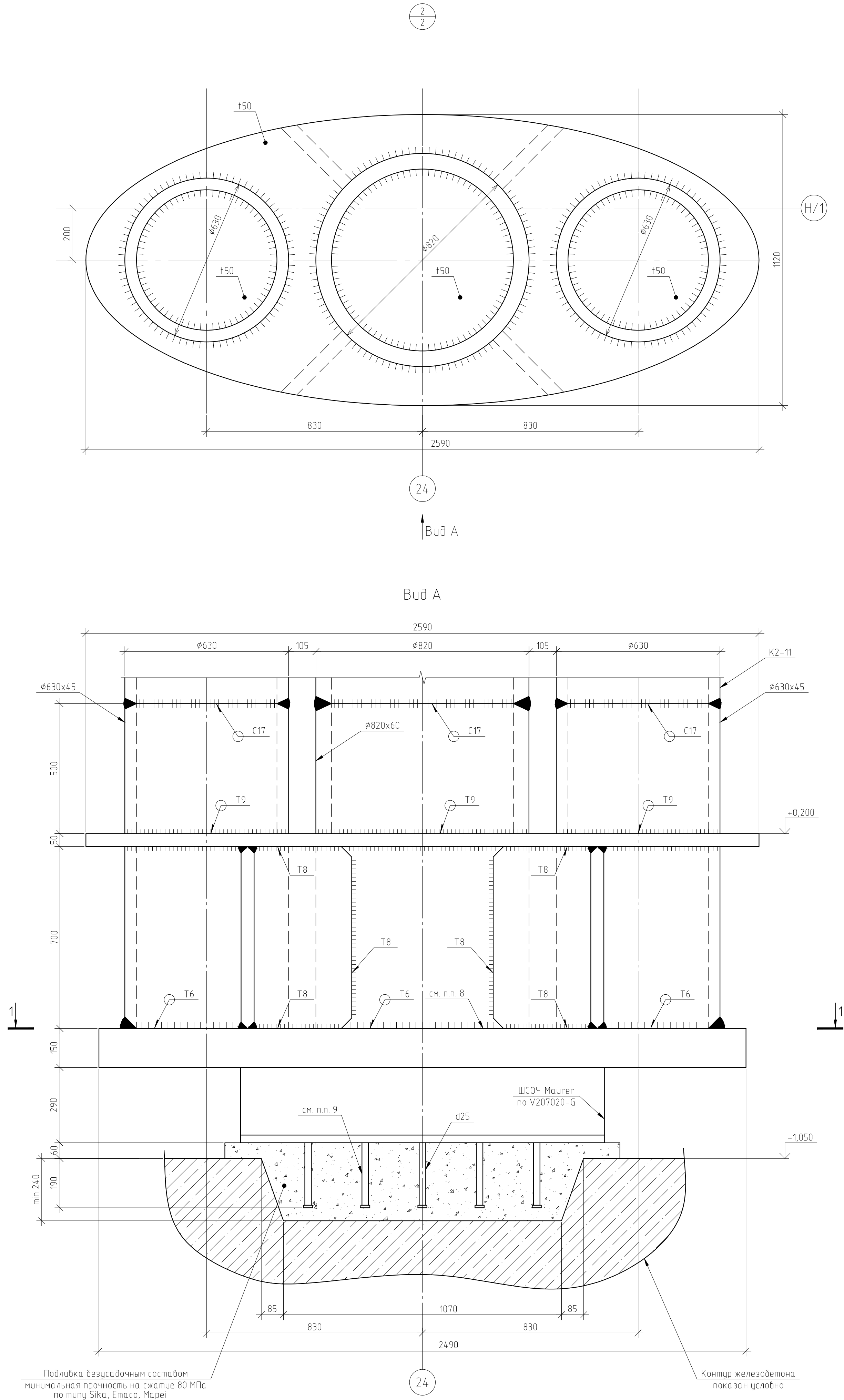


- Размеры со знаком "***" даны для справки.
- Конструктивные решения узла базы колонны уточняются после согласования поставщика/изготовителя опорной части и разработки КМД.
- Узел базы колонны согласовать с разработчиками ППР и организацией, выполняющей СМР.
- Весь листовый прокат из стали С390-6 по ГОСТ 27772-2015, если не указано другого.
- Все угловые швы выполнять катетом, равным 1,2t кроме оговоренных, где t - наименьшая из толщин свариваемых элементов, но не более 16 мм.
- Разделку кромок принять в зависимости от метода сварки.
- Швы с разделкой кромок выполнять с полным проваром с физическим контролем качества.
- После приварки trays к опорной пластине произвести контроль сплошности листа.
- Гибкие упоры поставляются вместе с опорной частью.
- Крепление опорной части к листу выполнить динтами.
- Высотные отметки обрезов фундаментов могут быть уточнены после разработки раздела марки КЖ.
- Колонны см. альбом КМ02.02.

| | | | | | | | | |
|------------|---------|-----------|--------|-------|----------|--|--|---|
| | | | | | | СБД-1276-ПК-КУТ03-0000-КМ02.01 | | |
| | | | | | | Реконструкция делового комплекса в составе корп. «А», «Б», «В», «Г», «Д» с единой ступенчатой (подземной) частью и устройством наземной объединительной аркады по адресу: г. Москва, пересечение Кузьковского проспекта и улицы Кузьнева (340 г. Москвы) | | |
| Изм. | Кол.уч. | Лист | № док. | Подп. | Дата | | | |
| Гл. инж. | | Тамбовцев | | | 07.06.21 | Конструкции металлические. | | Стадия |
| Разработал | | Гашиш | | | 07.06.21 | Общественная часть здания, оси 9-29. | | Лист |
| Проверил | | Головин | | | 07.06.21 | Основной каркас. Базы колонн. | | Листов |
| | | | | | | Узел 1 | |  |
| | | | | | | | | |
| | | | | | | | | |

M1:10

| | |
|--------------|--|
| Согласовано | |
| Взам. инд. № | |
| Подп. и дата | |
| Инд. № подл. | |

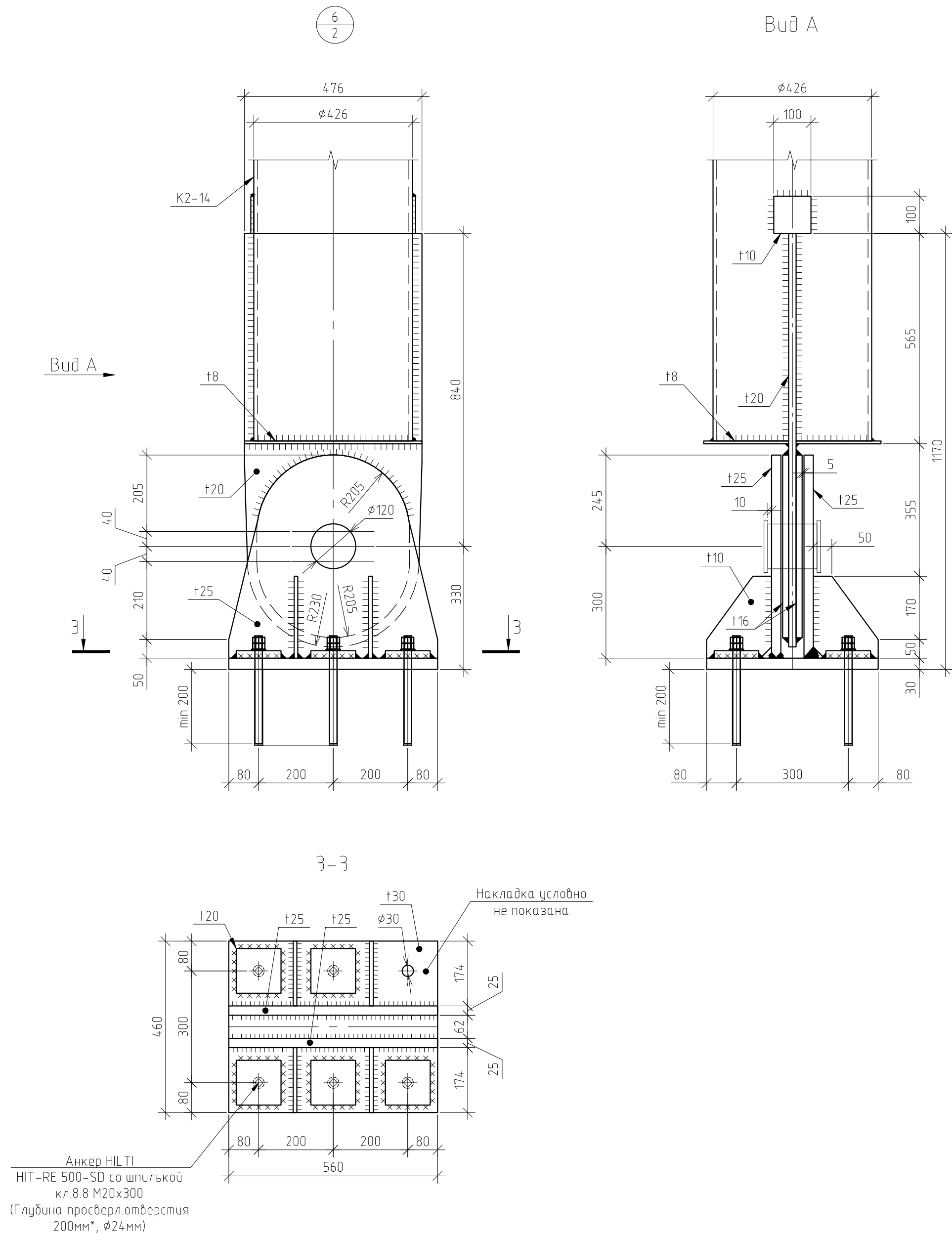
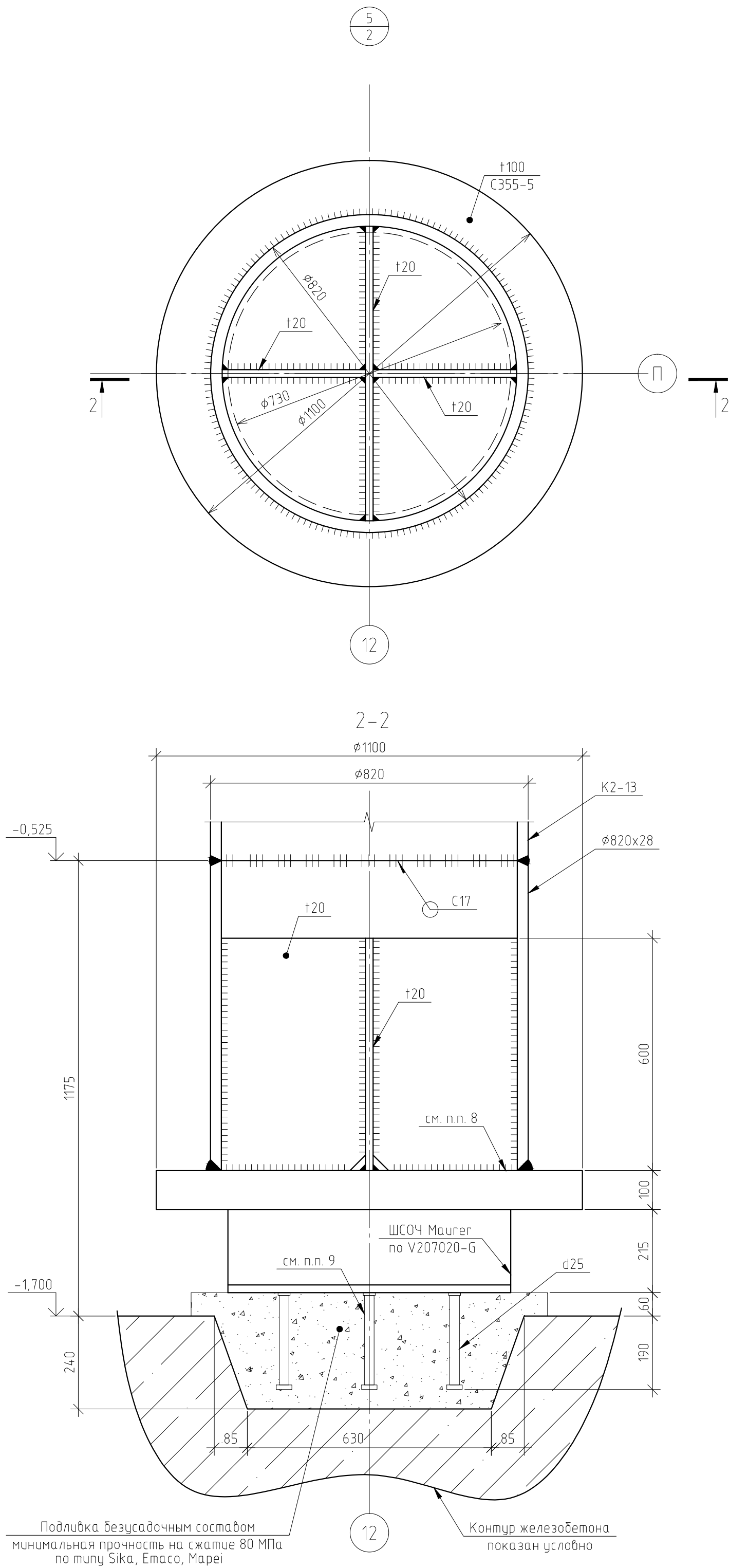
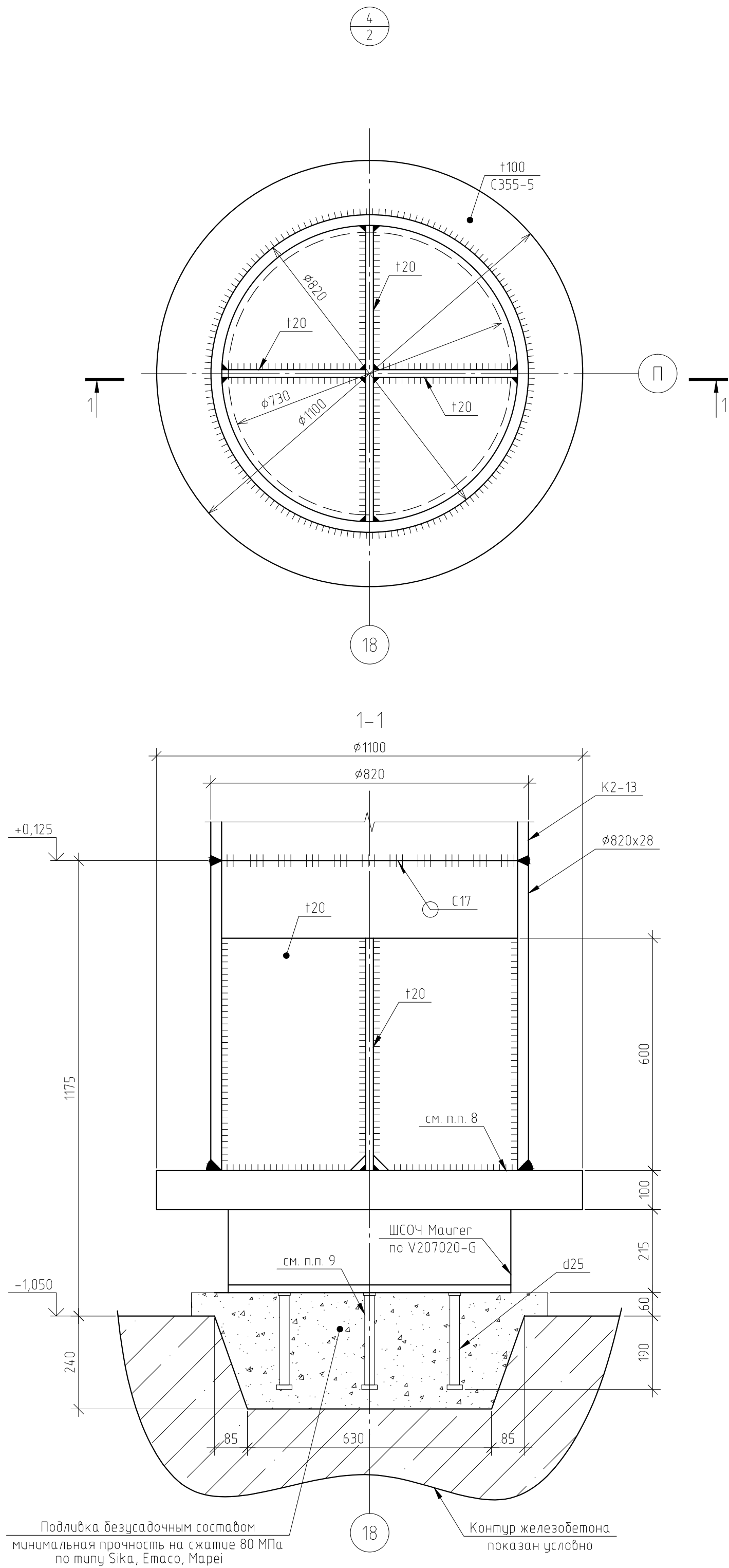


- Размеры со знаком "" даны для справки.
- Конструктивные решения узла базы колонны уточняются после согласования поставщика/изготовителя опорной части и разработки КМД.
- Узел базы колонны согласовать с разработчиками ППР и организацией, выполняющей СМР.
- Весь листовый прокат из стали С390-6 по ГОСТ 27772-2015, если не указано другого.
- Все угловые швы выполнять катетом, равным 1,2t кроме оговоренных, где t - наименьшая из толщин свариваемых элементов, но не более 16 мм.
- Разделку кромок принять в зависимости от метода сварки.
- Швы с разделкой кромок выполнять с полным проваром с физическим контролем качества.
- После приварки trays к опорной пластине произвести контроль сплошности листа.
- Гибкие упоры поставляются вместе с опорной частью.
- Крепление опорной части к листу выполнить динтами.
- Высотные отметки обрезов фундаментов могут быть уточнены после разработки раздела марки КЖ.
- Колонны см. альбом КМ02.02.

| | | | | | |
|--|-----------|------|--------|-------|----------|
| СБД-1276-ПК-КУТ03-0000-КМ02.01 | | | | | |
| Реконструкция делового комплекса в составе корп. «А», «Б», «В», «Г», «Д» с единой ступенчатой (подземной) частью и устройством наземной объединительной аркады по адресу: г. Москва, пересечение Кузьминского проспекта и улицы Кузьмина (340 г. Москвы) | | | | | |
| Изм. | Кол. уч. | Лист | № док. | Подп. | Дата |
| Гл. инж. | Тамбовцев | | | | 07.06.21 |
| Разработал | Гашиш | | | | 07.06.21 |
| Проверил | Головин | | | | 07.06.21 |
| Конструкция металлические. Общественная часть здания, оси 9-29. Основной каркас. Базы колонн. | | | | | |
| Узел 2 | | | | | |
| СТАЛЬПРОЕКТ | | | | | |
| Формат А1 | | | | | |

M1:10

| | | | |
|--------------------|--------------|--|--|
| Имя, И. Ф. Фамилия | Согласовано | | |
| | Подп. и дата | | |
| | Взам. инж. № | | |
| | Подп. и дата | | |



- Размеры со знаком "" даны для справки.
- Конструктивные решения узла базы колонны уточняются после согласования поставщика/изготовителя опорной части и разработки КМД.
- Узел базы колонны согласовать с разработчиками ППР и организацией, выполняющей СМР.
- Весь листовый прокат из стали С390-6 по ГОСТ 27772-2015, если не указано другое.
- Все угловые швы выполнять катетом, равным 1,2t, кроме оголовных, где t - наименьшая из толщин свариваемых элементов, но не более 16 мм.
- Разделку кромок принять в зависимости от метода сварки.
- Швы с разделкой кромок выполнять с полным правком с физическим контролем качества.
- После приварки трубы к опорной пластине произвести контроль сплошности листа.
- Гибкие упоры поставляются вместе с опорной частью.
- Крепление опорной части к листу выполнять болтами.
- Высотные отметки обрезов фундаментов могут быть уточнены после разработки раздела марки КЖ.
- Колонны см. альбом КМ02.02.
- Необходимую глубину просверленного отверстия в железобетонных элементах уточнять у поставщика крепежных элементов HILTI.

| | | | | | |
|---|-----------|------|--------|-------------|----------|
| СБД-1276-ПК-КТ03-0000-КМ02.01 | | | | | |
| Реконструкция делового комплекса в составе корп. «А», «Б», «В», «Г», «Д» с единой ступенчатой (подземной) частью и устройством наземной объединительной аркады по адресу: г. Москва, пересечение Кузьковский проспекта и улицы Кузьнева (340 г. Москвы) | | | | | |
| Изм. | Кол. уч. | Лист | № док. | Подп. | Дата |
| Гл. инж. | Тамбовцев | | | | 07.06.21 |
| Разработал | Гашиш | | | | 07.06.21 |
| Проверил | Головин | | | | 07.06.21 |
| Конструкции металлические. Общественная часть здания, оси 9-29. Основной каркас. Базы колонн. | | | | Стадия | Лист |
| Узлы 4, 5, 6 | | | | Р | 6 |
| | | | | СТАЛЬПРОЕКТ | |
| | | | | Формат А1 | |